

Guide du compostage à domicile



Service Déchets Ménagers

tél. 02 96 50 13 76 | fax 02 96 31 39 25
dechetsmenagers@lamballe-communaute.com
www.lamballe-communaute.com

 LAMBALLE
COMMUNAUTÉ
CÔTES D'ARMOR



PAGE 3

**Les 4 bonnes raisons
de composter à la maison**

PAGE 4

**Le compostage à domicile,
c'est quoi ?**

PAGE 5

**Composteur, tas ?
faites votre choix...**

PAGE 6

Ces déchets que l'on composte

PAGE 7

Les 3 règles d'or du compostage

PAGE 8

Le composteur selon les saisons

PAGE 9

Quand et comment utiliser le compost ?

PAGE 10

Remèdes en cas de problèmes

PAGE 11

Conseils et astuces

PAGE 12

Contactez-nous



**GUIDE ÉDITÉ PAR
LAMBALLE COMMUNAUTÉ**

Rédaction : Matthieu PINEAU

Conception graphique / illustrations :

atelier PUZZLE (Rennes) – www.puzzle-rennes.fr

Impression de 2000 exemplaires

par : Média Graphic sur papier recyclé.



Les 4 bonnes raisons de composter à la maison

COMPOSTER PERMET DE :

1. **PRODUIRE** un engrais 100% naturel et totalement gratuit
2. **LIMITER** les allers-retours en déchèterie en compostant une partie de ses déchets du jardin
3. **LUTTER** contre l'appauvrissement de votre terre en matière organique
4. **AGIR en éco-citoyen** en limitant le volume de déchets à traiter.

En compostant vous contribuez à protéger votre cadre de vie, votre environnement et celui de vos enfants.

ENVIRON 30%
de nos ordures
ménagères sont
biodégradables.

En moyenne,
c'est **100 kg**
de déchets par an
et par habitant
que l'on peut
composter.

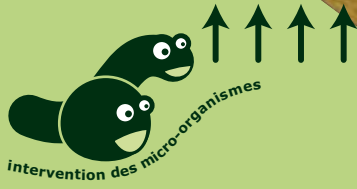


Le compostage à domicile, c'est quoi ?

Le compostage est l'acte le plus simple de valorisation des déchets et sans doute le plus ancestral.

Le compostage reproduit le cycle de la nature.

Peu à peu les déchets subissent une décomposition en présence d'oxygène, due à l'action de micro-organismes décomposeurs (vers de terre, bactéries, champignons microscopiques...). Le processus aboutit à la production d'un engrais naturel : **le compost**. Incorporé à la terre, le compost restitue la matière organique et les éléments nutritifs qui l'enrichissent.



Composteur, tas ? Faîtes votre choix...

2 possibilités s'offrent à vous : le tas ou le composteur.

COMMENT CHOISIR ?

Les critères qui pourront vous guider sont la place disponible, la quantité de déchets à composter, le temps à consacrer..

LE COMPOSTAGE

EN TAS

consiste à regrouper les déchets directement sur le sol afin de former un tas d'une hauteur variable.



AVANTAGES

Souplesse et facilité d'utilisation

INCONVÉNIENTS

Lenteur et désagréments visuels

LE COMPOSTAGE

EN BAC

se présente sous la forme d'une structure généralement en bois ou plastique plus ou moins ouverte sur l'extérieur.



AVANTAGES

Limitation des effets de surface (assèchement et refroidissement)
Encombrement et nuisances visuelles réduites. Fabrication possible par soi même (planche en bois, rondin)

INCONVÉNIENTS

Capacité fixe et surveillance régulière

Ces déchets que l'on composte

**CE QUE
JE METS**
DANS MON COMPOSTEUR



**CE QUE
JE N'Y
METS PAS ! (2)**



DÉCHETS DE CUISINE



- ☺ **Épluchures de fruits et légumes**
- ☺ **Restes de fruits pourris ou cuits**
- ☺ **Marc de café et filtres**
- ☺ **Sachet de thé, Infusions**
- ☺ **Certains restes de repas**
(aliments abîmés, pain rassis)
- ☺ **Coquilles d'œufs** (concassées uniquement)

- ☹ **Pelures acides d'agrumes**
(oranges, citrons, pamplemousses)
- ☹ **Restes de viandes (os...), de poissons**
- ☹ **Produits laitiers** (laitages, croûtes de fromages...), **Huiles de fritures,**
Trognon de chou
- ☹ **Noyaux, Coquilles de fruits de mer**



DÉCHETS DU JARDIN



- ☺ **Gazon (1), Feuilles mortes (1)**
- ☺ **Taille de haies (1)**
- ☺ **Déchets de potager** (fanés de légumes, fruits et légumes abîmés)
- ☺ **Mauvaises herbes** (non grainées)
- ☺ **Branchages de petites tailles (1)**

(1) en quantité limitée

(2) éléments imputrescibles,

trop lents, trop gros, toxiques

- ☹ **Végétaux à décomposition difficile**
(thuya, laurier, résineux, lierre)
- ☹ **Boutons d'or,**
Végétaux atteints de maladies
- ☹ **Végétaux contenant des substances toxiques pour les décomposeurs**
(rhubarbe, noyer, plantes traitées chimiquement)
- ☹ **Grosses tailles ou branches entières**



DÉCHETS MÉNAGERS NON ALIMENTAIRES (3)



- ☺ **Paille, Foin, Écorces d'arbres (broyées), Vieille terre**
- ☺ **Serviettes et mouchoirs en papier, Essuie-tout**
- ☺ **Cendres de bois, Sciures et copeaux**
(non traités)

(3) en plus petite quantité

- ☹ **Excréments d'animaux familiers, Matières fécales humaines** (couches...)
- ☹ **Cartons imprimés, Tissus, Imprimés couleurs, Papiers glacés**
- ☹ **Sacs et poussières d'aspirateur, Mégots de cigarettes**
- ☹ **Cendres de charbon, barbecue**

Les 3 règles d'or du compostage

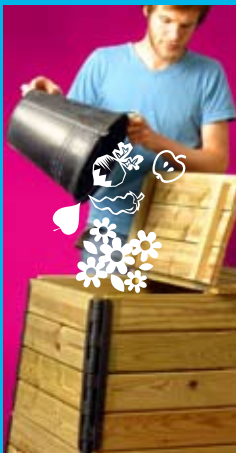
POUR BIEN DÉMARRER !

Installez votre composteur sur un terrain plat et désherbé afin de faciliter la circulation des organismes décomposeurs entre la terre et les matières en décomposition.

Préférez lui un endroit légèrement ombragé et abrité du vent.

Débutez de préférence au printemps ou en été.

POUR OBTENIR RAPIDEMENT UN COMPOST DE QUALITÉ, IL FAUT :



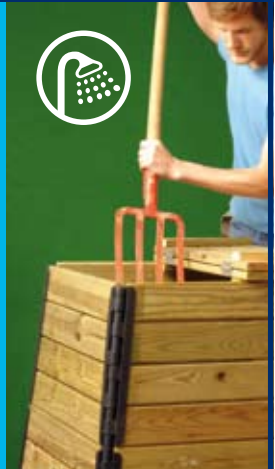
1. VARIER

LES DÉCHETS

Pour obtenir un équilibre entre les différents apports de compositions complémentaires (cuisine/jardin – secs/humides), il ne faut pas apporter trop de déchets à la fois et faire en sorte qu'ils ne soient pas trop humides. Il faut donc éviter les quantités de gazon importantes.

CONSEIL :

Stockez pendant quelques jours votre pelouse pour lui faire perdre son humidité et une partie de son volume.



MAINTENIR UNE

2. HUMIDITÉ

SUFFISANTE

Le compost a besoin d'eau surtout au départ.

Si le contenu se dessèche trop, le processus s'arrêtera.

Au contraire, s'il est noyé, votre compost pourrira.

Trop d'humidité empêche l'aération, freine le processus et dégage des odeurs désagréables.

Pas assez d'humidité et les déchets deviennent alors secs, les micro-organismes meurent et le processus s'arrête.

CONSEIL : Le mélange doit toujours être humide comme une éponge que l'on vient de presser.

LE RATIO IDÉAL :

1/3 déchets de cuisine – 2/3 déchets de jardin

3. AÉRER

LE COMPOST EN MÉLANGEANT RÉGULIÈREMENT

Mélanger chaque nouvel apport avec le précédent afin d'aérer le compost. Pour limiter les couches homogènes et épaisses, un mélange d'une hauteur de fourche est suffisant dès lors qu'il est régulier.

CONSEIL : Mélangez du pourtour vers le centre.

Le composteur selon les saisons

PRINTEMPS

JE DÉMARRE MON COMPOST

Période la plus propice au démarrage du compostage, quelques semaines après le début de mes apports je remue le tas naissant.

JE RÉACTIVE MON COMPOST

Après un ralentissement de la décomposition en hiver, à l'aube du printemps je retourne le contenu du bac pour l'aérer et relancer la fermentation.

AUTOMNE

Les feuilles doivent être bien mélangées aux dernières tontes car elles risquent de se tasser et de ne pas se décomposer. Je peux soutirer du compost pour les arbres et arbustes (paillis—3 à 4 mois) ou pour les petites plantes et le potager (amendement organique—6 à 7 mois).

ÉTÉ

La pelouse doit être belle pour profiter du jardin... Attention à ne pas tasser votre compost avec de la tonte trop humide, elle risquerait de pourrir et de dégager de mauvaises odeurs.

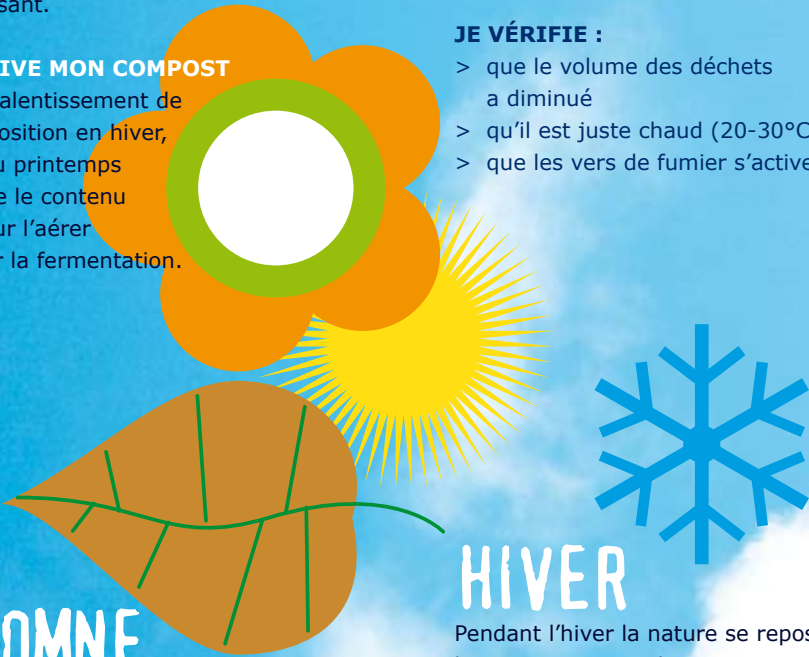
JE VÉRIFIE :

- > que le volume des déchets a diminué
- > qu'il est juste chaud (20-30°C)
- > que les vers de fumier s'activent

HIVER

Pendant l'hiver la nature se repose, le compost aussi : le processus de décomposition s'affaiblit. Il est néanmoins nécessaire d'alimenter régulièrement le composteur (par exemple avec des déchets de cuisine) afin de favoriser la vie des micro-organismes et entretenir la décomposition des déchets.

Le processus redémarrera dès que la température extérieure remontera.



Quand et comment utiliser le compost ?

LE COMPOST EST UN FERTILISANT !

AU BOUT DE PLUSIEURS MOIS * VOTRE COMPOST EST MÛR.

* 6 à 10 mois ou plus selon la méthode utilisée

MAIS COMMENT LE SAVOIR ?

Un compost prêt à être utilisé est avant tout caractérisé par un aspect homogène, une couleur sombre (brun foncé), une structure grumeleuse, fine et friable et une agréable odeur de terre de forêt.



Réintroduisez dans le composteur les déchets non décomposés (plus lent).

COMMENT UTILISER LE COMPOST ?

COMPOST À DEMI-DÉCOMPOSÉ : EN PAILLAGE



Couvrir le sol (pied des arbres et arbustes) sur une couche de 3 à 5 cm. Il protégera la terre contre les gelées hivernales, contre le soleil, la pluie, le vent et régulera la température.

COMPOST BIEN DÉCOMPOSÉ : EN AMENDEMENT ORGANIQUE

ÉPANDAGE



Bordures de haies, jardin d'ornement... (Égalisez au râteau puis incorporez au sol par binage).

SUPPORT DE CULTURE



Potager, rempotage, cultures des fleurs, plantes d'intérieur... (En moyenne 1/3 compost et 2/3 terre).

On l'utilise au printemps, plutôt en amendement organique et à l'automne, plutôt en paillage.



N'oubliez pas que votre compost vieillit, alors **N'ATTENDEZ PAS POUR L'UTILISER**, car avec le temps, il perd de ses qualités.

Remèdes en cas de problèmes

SYMPTÔMES PROBLÈMES SOLUTIONS

ODEUR DÉSAGRÉABLE

**Manque d'air
ou trop d'eau**

- Retourner le tas et ajouter des matériaux grossiers ou riches en carbone (sciure de bois, paille, feuille)

COMPOST SEC

Pas assez d'eau

- Retourner le tas en ajoutant de l'eau

COMPOST RESTE FROID
OU SEUL LE CŒUR
SEMBLE CHAUD

**Volume des déchets pas
assez important
Surface exposée à
l'assèchement
Manque d'azote**

- Retourner
- Arroser
- Ajouter des matières riches en azote (pelouse, épluchures)

FILAMENTS BLANCS
DANS LE COMPOST
(développement de
champignons)

**Compost trop riche
en matières brunes,
dures (feuilles, petits
branchages) et très
sèches**

- Ajouter des matières vertes et humides (gazon, épluchures)
- Arroser

COMPOST PÂTEUX
JUS D'ÉCOULEMENT

**Manque d'air et trop
d'humidité**

- Brasser l'ensemble du tas
- Laisser sécher
- Apporter de la matière sèche



2

DANGERS
guettent mon
composteur :

**TROP DE
TASSEMENT
ET TROP
D'HUMIDITÉ**

1

SOLUTION :

**je remue
régulièrement
mon compost !**

Conseils et astuces



Pensez
paillage
ou
déchèterie



DURÉE DE DÉCOM- POSITION

Plus les
particules
sont **fines**,
plus elles seront
rapidement
et aisément
décomposées.

Les feuilles
mortes ou
résidus de jardin
pourront être
réduits en
plus petites
fractions dans
un déchiqueteur
ou à l'aide de
la **tondeuse**.



ACTIVATEUR NATUREL

Pour stimuler
la décomposition
et enrichir
le compost,
introduisez
un peu de terre
et des **orties
fraîches**.

Un peu de
cendres de bois
peut neutraliser
l'acidité créée par
la fermentation.

GROS VOLUMES DE DÉCHETS

Les volumes
saisonniers
constitués par
les tontes de
gazon ou les
feuilles mortes
peuvent être un
gros inconvénient
pour la qualité
de votre compost.

Si vous optez
pour des tontes
peu fréquentes,
la coupe sera
volumineuse.
Laissez **sécher**
votre pelouse
quelques jours
à l'air libre.

Attendez qu'elle
jaunisse avant de
l'incorporer avec
la matière en
décomposition.



BRASSAGE

L'outil adapté
pour aérer votre
compost :

la fourche.

Ne pas hésiter
à vider le
composteur
de son contenu
afin de remuer
complètement
le compost
en formation.



POURQUOI FAIRE DE BON MÉLANGE ?

Pour bien
**assembler les
matières sèches**
et humides
qui donnent
un humus stable
et donc un bon
compost.



Contactez-nous



SERVICE DÉCHETS MÉNAGERS

Lamballe Communauté

50, rue d'Armor—BP 90456

22404 LAMBALLE

Téléphone : 02 96 50 13 76

Courriel : dechetsmenagers@lamballe-communaute.com

N'hésitez pas
à nous contacter
pour tous
renseignements
complémentaires.

Bon compostage à tous !



50 rue d'Armor | BP 90456 | 22400 Lamballe
tél. 02 96 50 13 55 | fax 02 96 31 39 25
www.lamballe-communaute.com
lamballe@lamballe-communaute.com

La communauté de
communes regroupe
l'ensemble des
communes suivantes :

Andel, Bréhand,
Coëtmieux, Hénansal,
La Malhoure, Lamballe,
Landéhen, Meslin,
Morieux, Noyal,
Quintenic, Pengilly,
Pommeret, Saint-Glen,
Saint-Rieul,
Saint-Trimoël, Trébry.



Avec le soutien :
de l'ADEME,
et du Conseil Général des Côtes d'Armor